

# Lilli Gyldenkildes Torv

Nye, lækre familieboliger midt i Horsens

Regionskontor Kolding  
Pakhusvej 4  
6000 Kolding  
Telefon 38 12 14 35



  
**Lejerbo**



# Lilli Gyldenkildes Torv

Centralt i Horsens, på den gamle Kvickly-grund, bygger Lejerbo Horsens 248 nye familieboliger og 101 ungdomsboliger, på det helt nye område omkring Lilli Gyldenkildes Torv.

Familieboligerne bliver både 2-, 3- og 4-værelsesboliger i moderne, lyst design.

Boligerne står færdige til indflytning lige omkring nytår 2020/2021.

Er du interesseret i boligerne, så gå ind på [www.lejerbo.dk/Horsens](http://www.lejerbo.dk/Horsens) og skriv dig op på ventelisten til boligerne eller ring til os på tlf. 38 12 14 35.

## Fakta

**Antal rum: 2-, 3- og 4-værelses**  
**Antal m<sup>2</sup>: 68 - 115m<sup>2</sup>**  
**Husleje: ca. 5.800-9.150 kr. pr. måned**

**Område: Horsens midtby**  
**Indflytning: Nytår 2020/21**



## Indhold

<b>OMGIVELSERNE</b>	<b>3</b>
<b>OVERSIGT</b>	<b>4</b>
<b>BOLIGERNE</b>	<b>5</b>
<b>PLANTEGINGER</b>	<b>6</b>

# Omgivelser

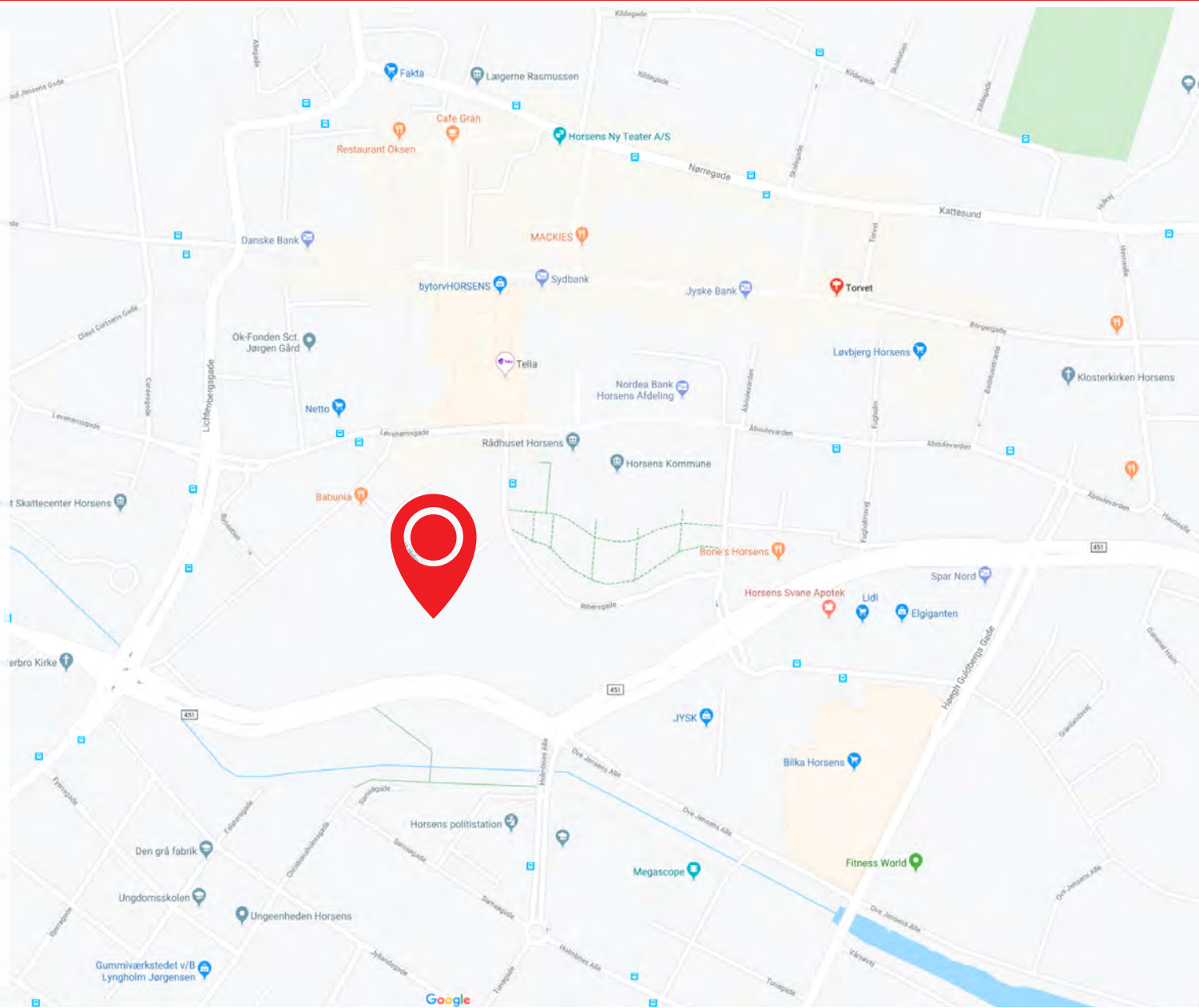
De mange nye boliger ligger helt centralt i Horsens på det ny-udviklede Lilli Gyldenkildes Torv. Boligerne ligger i kort afstand til både gågade, banegård og ikke mindst tæt på de forskellige butikker og spisesteder, som åbner i stueetagen på afdelingens bygninger.

Alle boligerne ligger fra 1. sal og op til 6. sal, mens alle stueetagerne er optaget af enten fælleslokaler, ejendomskontor eller erhverv, som fx Netto, Elgiganten og Aldi.

Boligerne er fordelt på 5 bygninger, hvor familieboligerne ligger i bygning A, B, C og E og har 2, 3 og 4 værelser. Ungdomsboligerne ligger alle i bygning F og er ikke beskrevet i denne brochure.

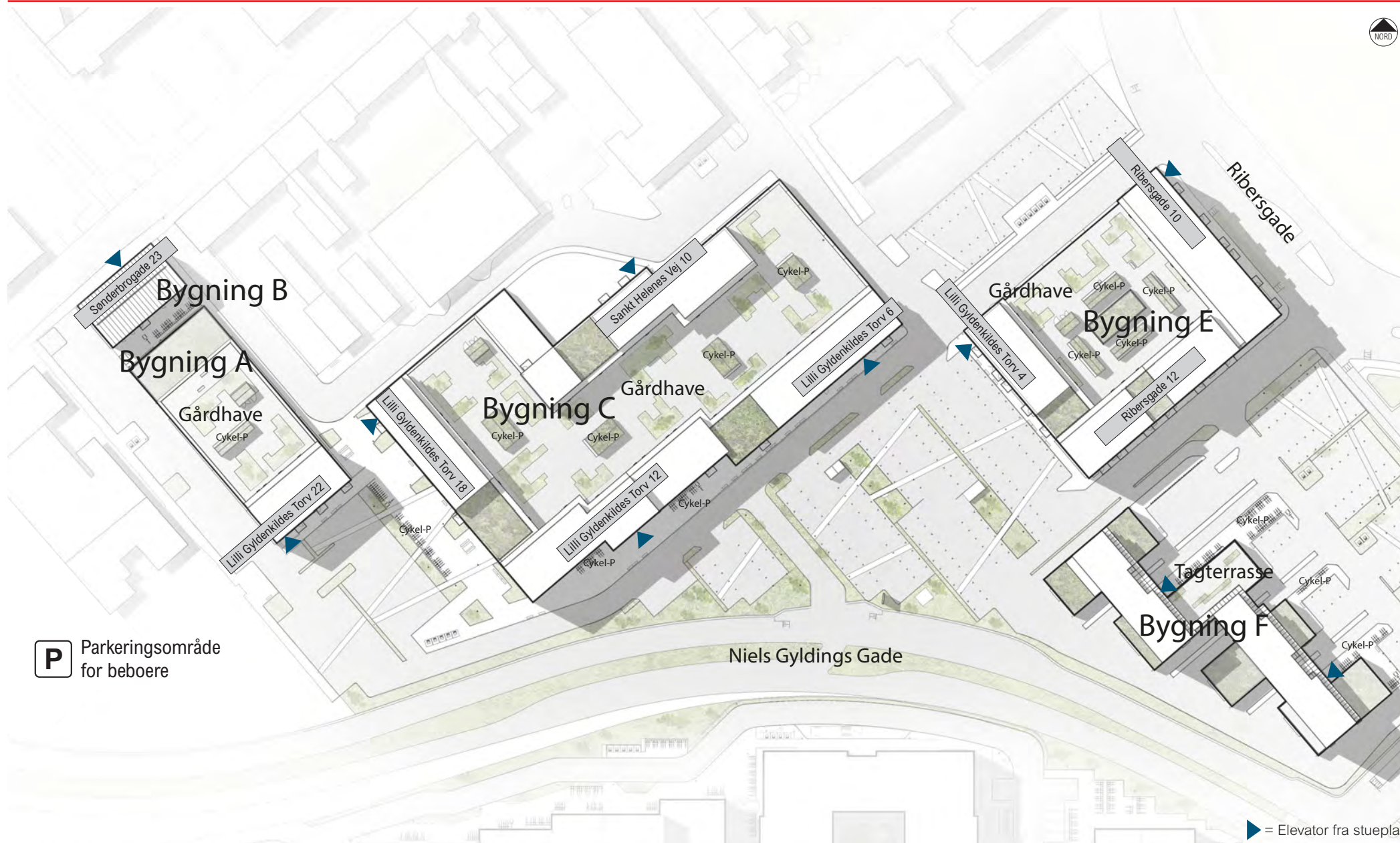
Tre af bygningerne med familieboliger har store, dejlige tagterrasser, hvor der bliver god plads til sociale aktiviteter. Indgangen til boligerne vil også blive fra disse åbne tag-gårdrum.

Der vil være begrænset mulighed for at købe en parkeringslicens til parkeringsområdet for beboere - se nederst til venstre på side 4.





# Oversigt



**P** Parkeringsområde for beboere

▶ = Elevator fra stueplan

# Boligerne



De 248 familieboliger er fordelt på fire bygninger og rummer både 2-, 3- og 4-værelses boliger.

Alle boliger har lyse køkkener med ovn, kogeplader, emhætte og køle-/fryseskab. Der er forberedt til egen opvaskemaskine i alle boliger. Boligerne har rummelige badeværelser med plads til egen vaskemaskine og tørretumbler. Der er gode værelser, med 1 skab til hvert værelse.

**Bygning A** indeholder 2- og 3-værelses boliger, som alle har altaner med udgang fra det store, åbne køkken/alrum. På taget af bygningen - i niveau med de nederste lejligheder - ligger en stor grøn gårdhave med cykelparkering. Boligerne ligger på 1. til 5. sal.

**Bygning B** ligger i områdets nordøstlige ende og rummer både 2-, 3- og 4-værelses boliger. Langt de fleste af bygningens boliger har rummelige altaner, mens enkelte har en mindre, fransk altan. Boligerne ligger fra 1. til 4. sal mens der i stueetagen er fælleslokale for beboerne i afdelingen.

**Bygning C** er områdets største bygning og har både 2-, 3- og 4-værelses boliger. De ligger på 1. til 6. sal med forskellige butikker og spisesteder i stueetagen. I 1. salshøjde ligger en stor, dejlig gårdhave med god plads til både ophold og cykelparkering.

**Bygning E** ligger i områdets nordøstlige hjørne og rummer både 2-, 3- og 4-værelses boliger. Også denne bygning har boliger fra 1. til 6. etage med butikker og spisesteder i stueetagen. I niveau med boligerne på 1. sal er en dejlig gårdhave med cykelparkering.

## Husdyr

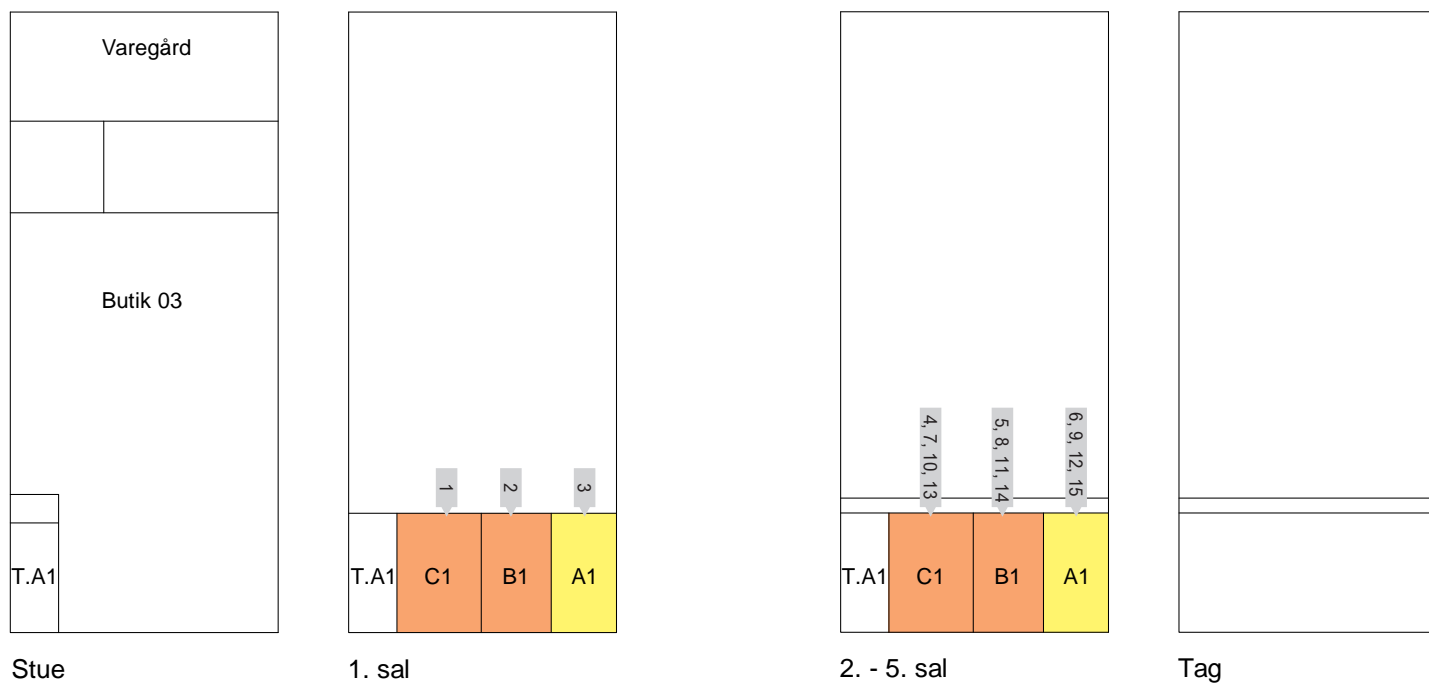
Det er tilladt at flytte ind med 1 hund eller 1 kat, men ikke tilladt at anskaffe sig en efter indflytning.

## TV/Internet

Yousee lægger fiberlinje ind i boligerne, men der er mulighed for at vælge andre udbydere.

# Oversigt - BYGNING A

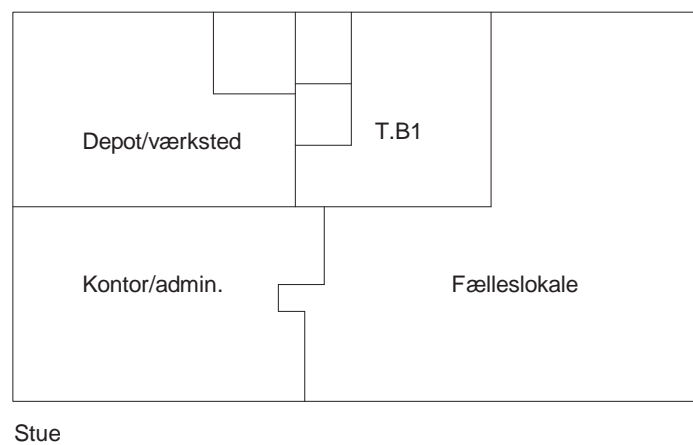
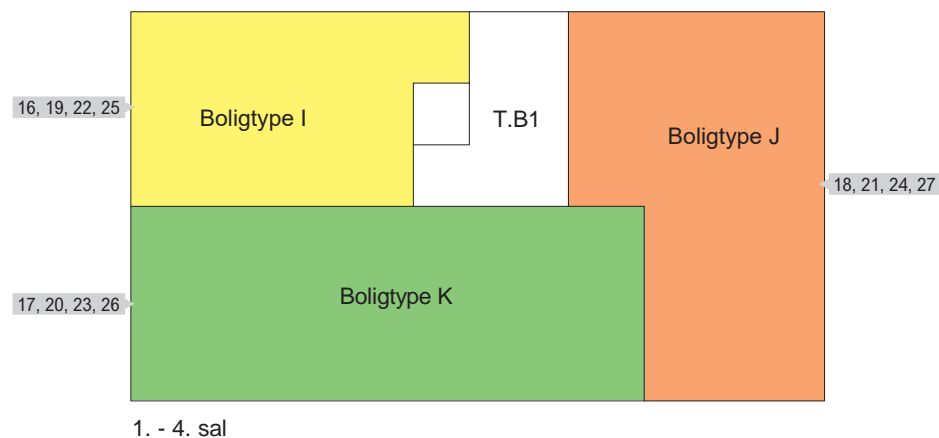
Se bygningens placering i området på side 4



T.A1 = Trappe og elevator fra stueplan

# Oversigt - BYGNING B

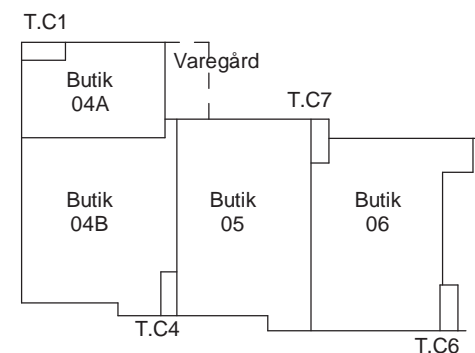
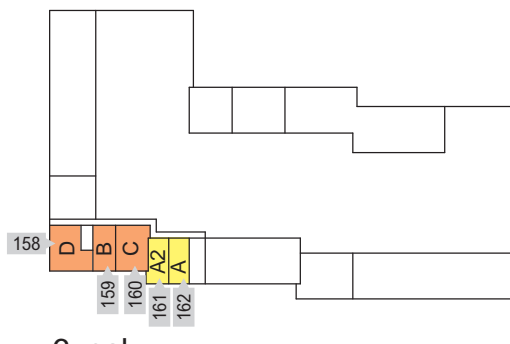
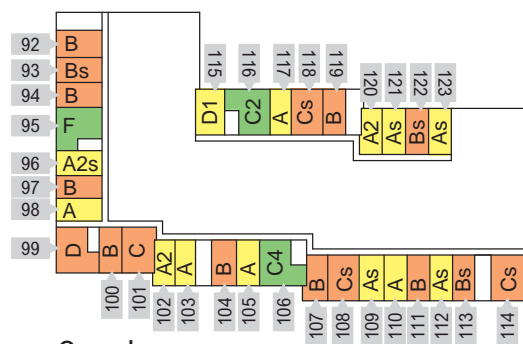
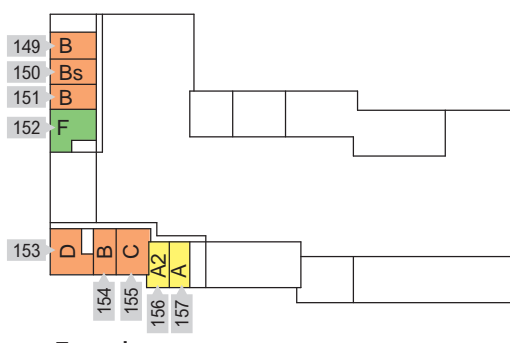
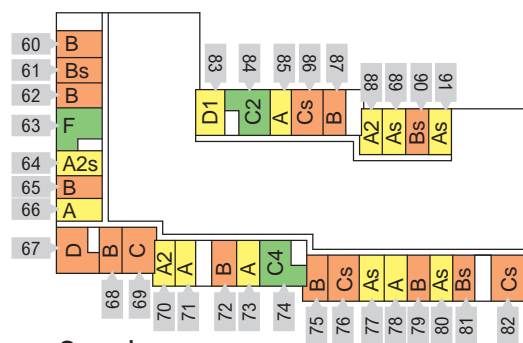
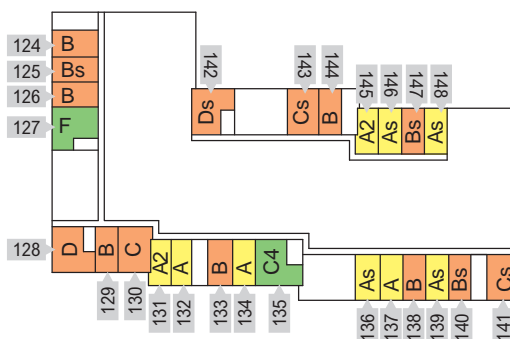
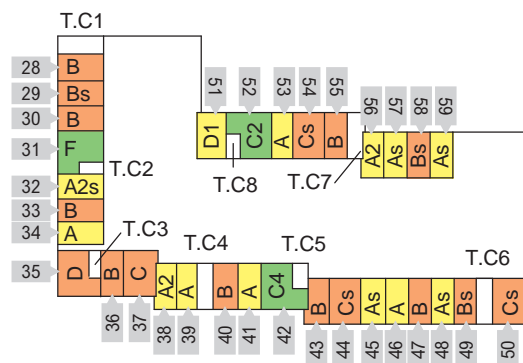
Se bygningens placering i området på side 4



T.B1 = Trappe og elevator fra stueplan

# Oversigt - BYGNING C

Se bygningens placering i området på side 4



- T.C1 = Trappe og elevator fra stueplan
- T.C2 = Trappe fra 1. sal
- T.C3 = Trappe fra 1. sal
- T.C4 = Trappe og elevator fra stueplan
- T.C5 = Trappe fra 1. sal
- T.C6 = Trappe og elevator fra stueplan
- T.C7 = Trappe og elevator fra stueplan
- T.C8 = Trappe fra 1. sal





# Plantegning - A, As og A1

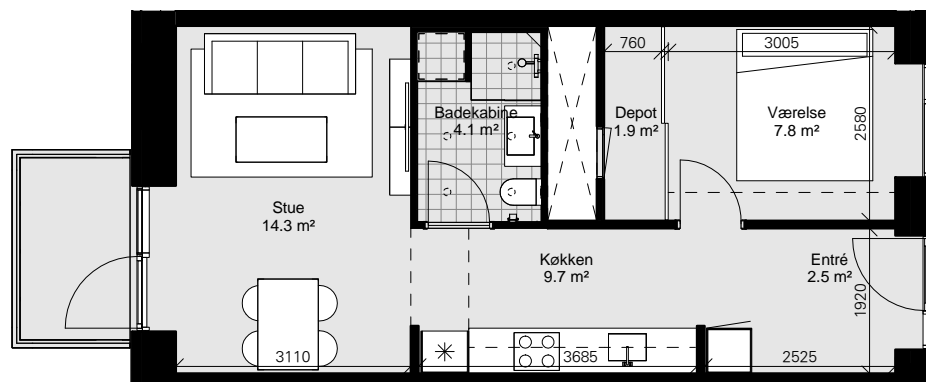
## Boligtype A

Boligtype As er spejlvendt

2 vær., 68-74 m<sup>2</sup>

Husleje: 5.800 kr. pr. måned

Indskud: 29.100-31.600 kr.

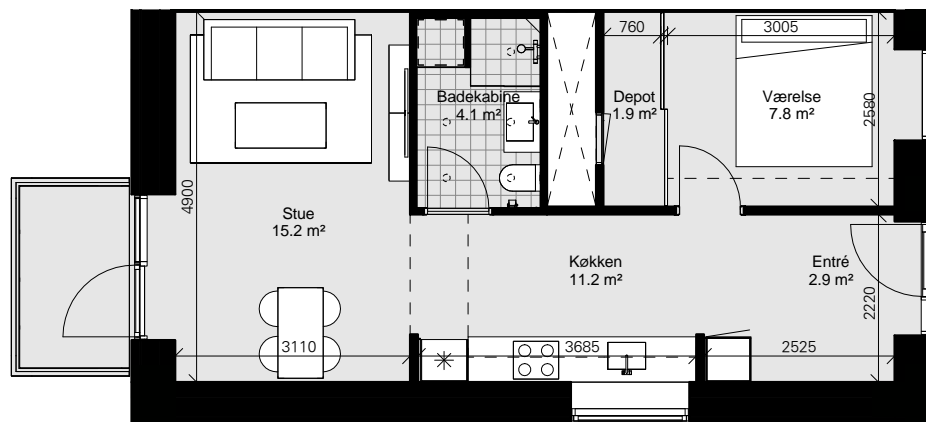


## Boligtype A1

2 vær., 85 m<sup>2</sup>

Husleje: 6.050 kr. pr. måned

Indskud: 36.300 kr.



# Plantegning - A2, A2s, B og Bs

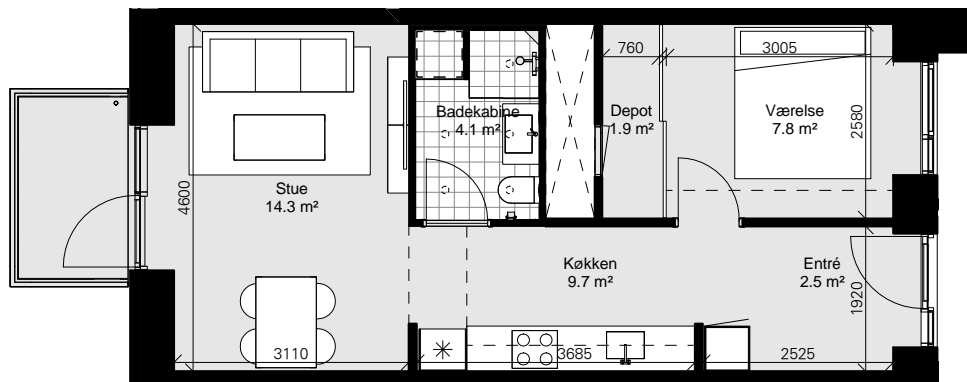
## Boligtype A2

**Boligtype A2s er spejlvendt**

2 vær., 70-71 m<sup>2</sup>

Husleje: 5.800 kr. pr. måned

Indskud: 29.900-30.400 kr.



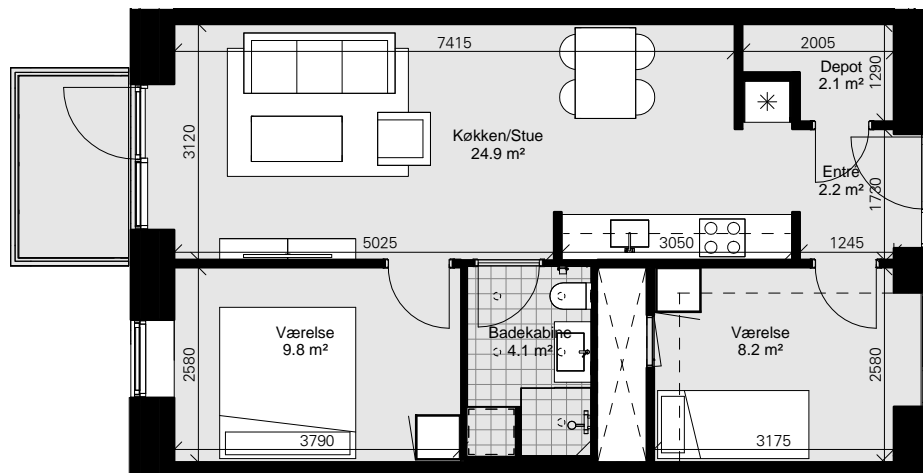
## Boligtype B

**Boligtype Bs er spejlvendt**

3 vær., 80-87 m<sup>2</sup>

Husleje: 6.900 kr. pr. måned

Indskud: 34.200-37.200 kr.





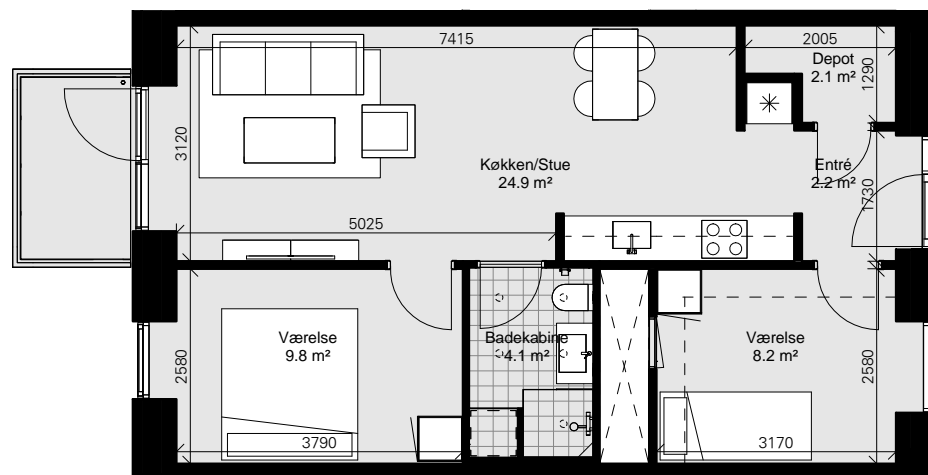
# Plantegning - B1 og B2

## Boligtype B1

3 vær., 90 m<sup>2</sup>

Husleje: 6.900 kr. pr. måned

Indskud: 38.500 kr.

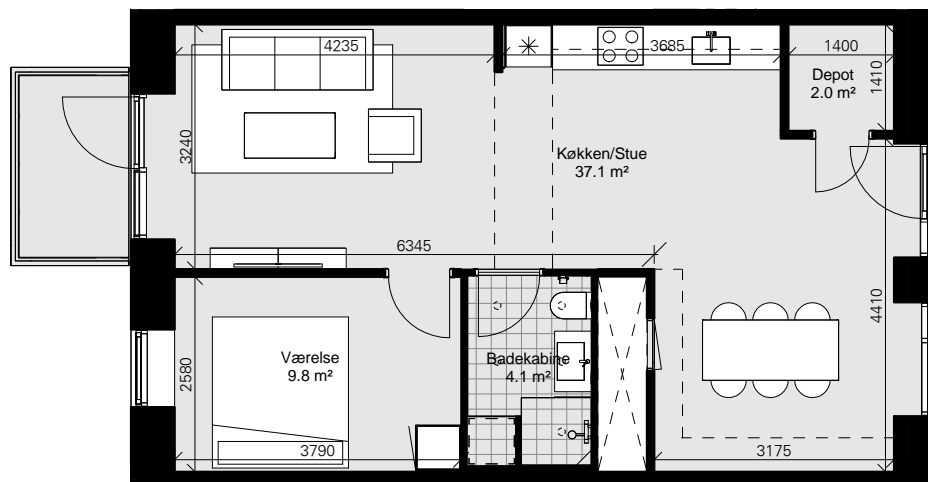


## Boligtype B2

2 vær., 83 m<sup>2</sup>

Husleje: 6.700 kr. pr. måned

Indskud: 35.500 kr.



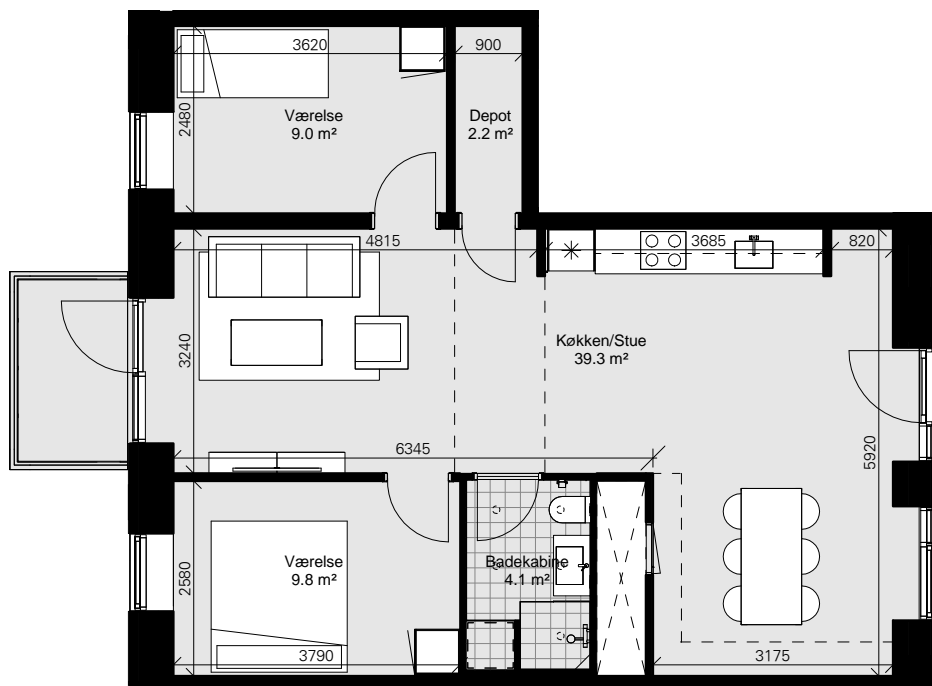
# Plantegning - B3, C og Cs

## Boligtype B3

3 vær., 97 m<sup>2</sup>

Husleje: 8.000 kr. pr. måned

Indskud: 41.500 kr.



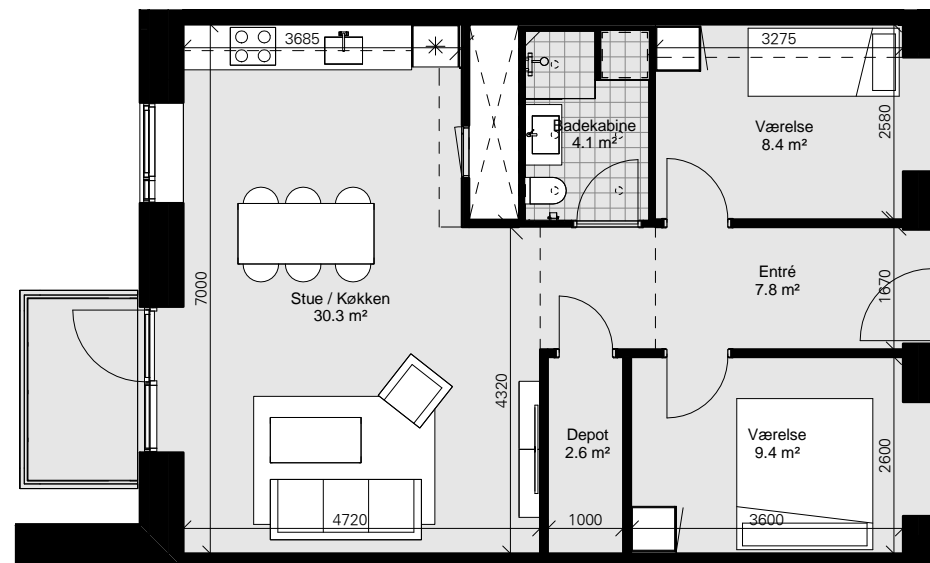
## Boligtype C

**Boligtype Cs er spejlvendt**

3 vær., 93-101 m<sup>2</sup>

Husleje: 7.550 kr. pr. måned

Indskud: 39.800-43.200 kr.



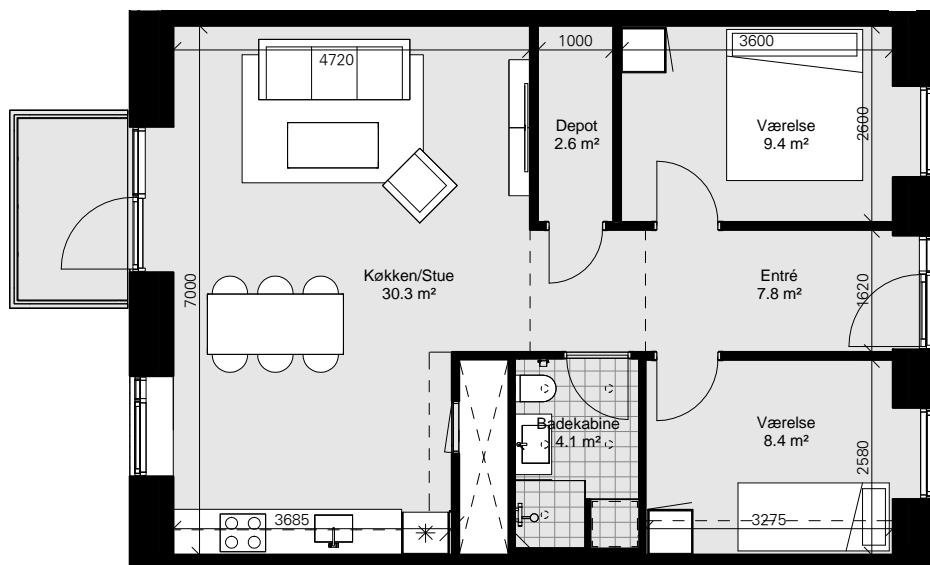
# Plantegning - C1 og C2

## Boligtype C1

3 vær., 103 m<sup>2</sup>

Husleje: 7.550 kr. pr. måned

Indskud: 44.000 kr.

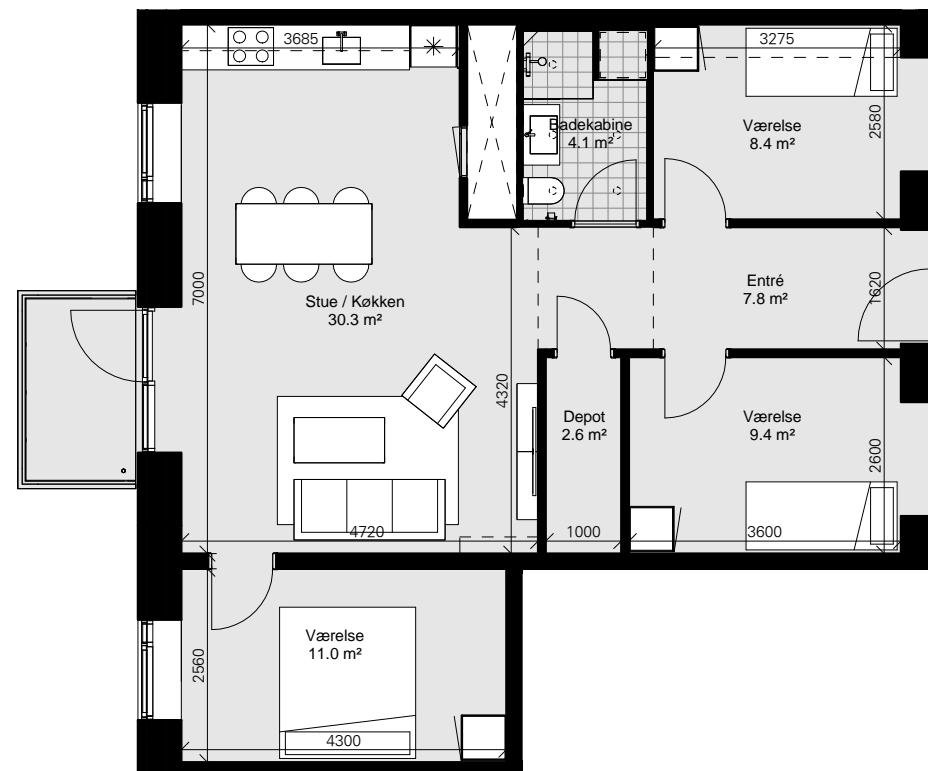


## Boligtype C2

4 vær., 107 m<sup>2</sup>

Husleje: 8.700 kr. pr. måned

Indskud: 45.800 kr.





# Plantegning - C3, C3s og C4

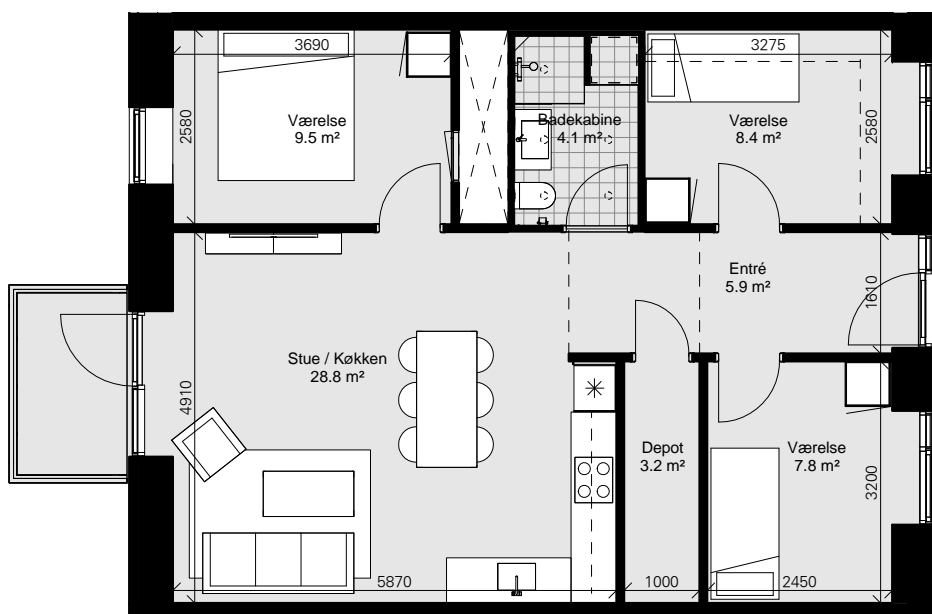
## Boligtype C3

Boligtype C3s er spejlvendt

4 vær., 101-106 m<sup>2</sup>

Husleje: 8.350 kr. pr. måned

Indskud: 43.200-45.300 kr.

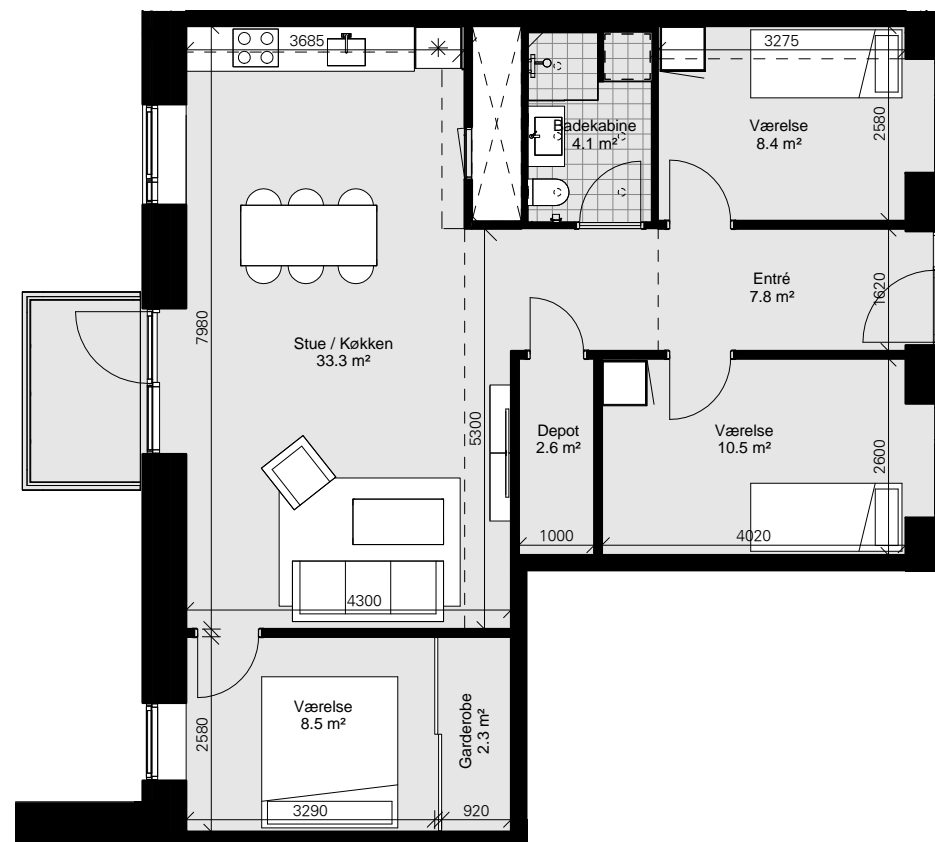


## Boligtype C4

4 vær., 114-115 m<sup>2</sup>

Husleje: 9.100 kr. pr. måned

Indskud: 48.700-49.200 kr.



# Plantegning - D, Ds og D1

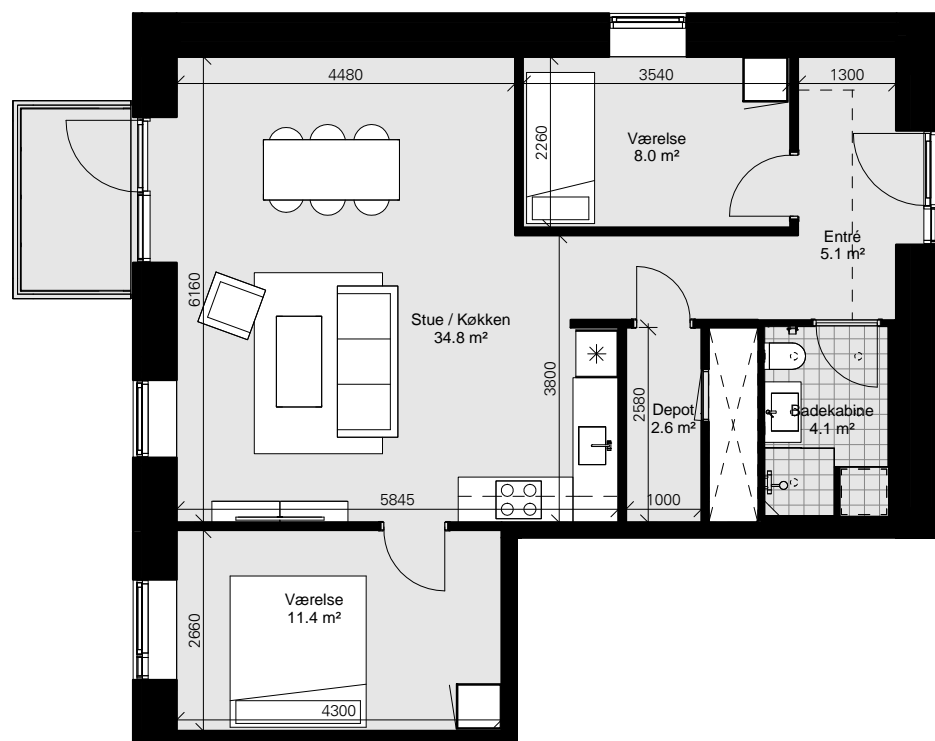
## Boligtype D

Boligtype Ds er spejlvendt

3 vær., 106 m<sup>2</sup>

Husleje: 8.400 kr. pr. måned

Indskud: 45.300 kr.

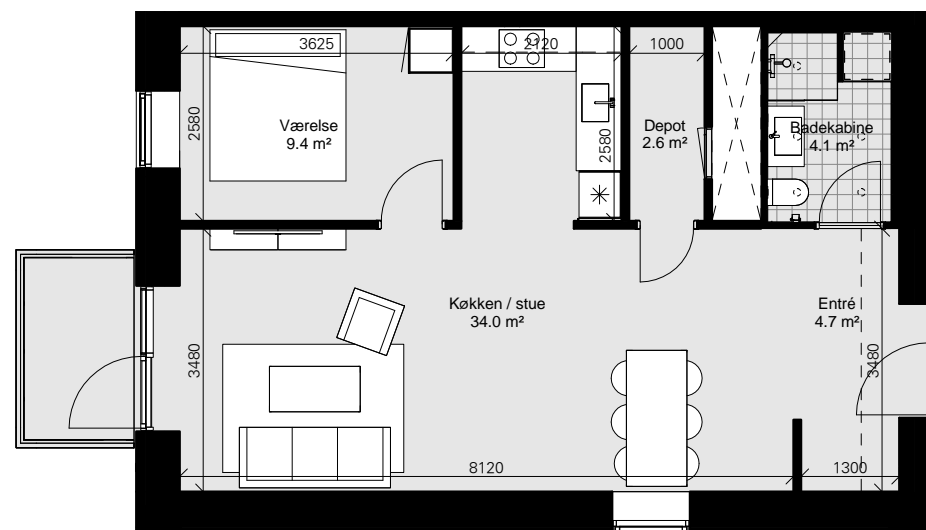


## Boligtype D1

2 vær., 89 m<sup>2</sup>

Husleje: 6.800 kr. pr. måned

Indskud: 38.100 kr.



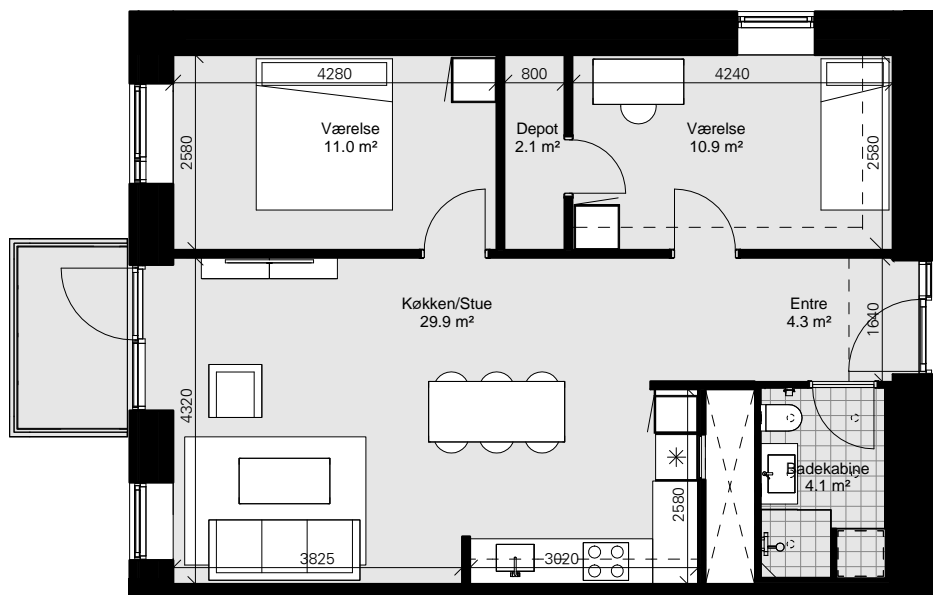
# Plantegning - E og E1

## Boligtype E

3 vær. 99 m<sup>2</sup>

Husleje: 7.750 kr. pr. måned

Indskud: 42.300 kr.

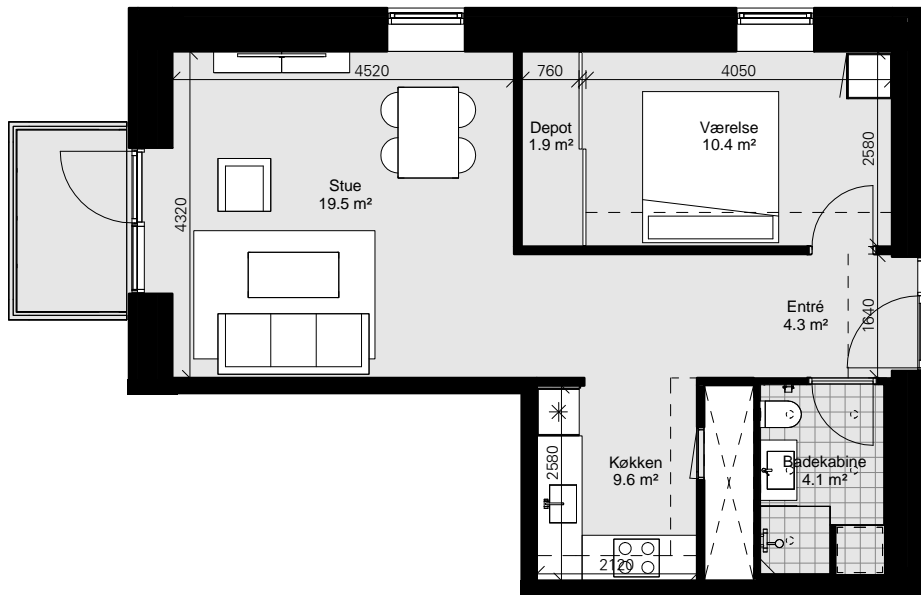


## Boligtype E1

2 vær., 85 m<sup>2</sup>

Husleje: 6.600 kr. pr. måned

Indskud: 36.300 kr.





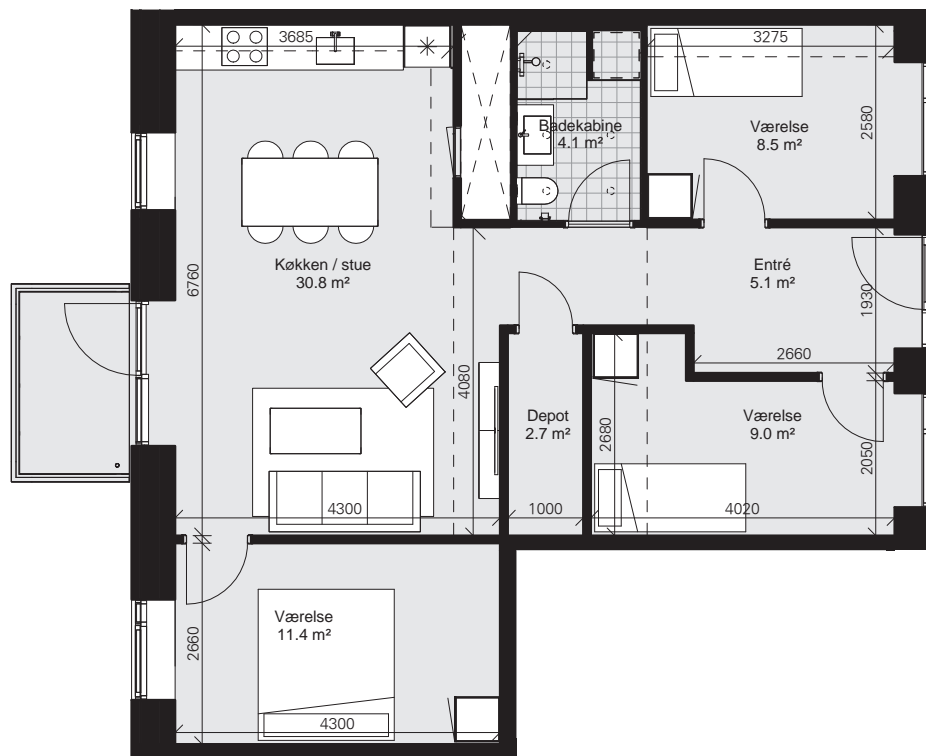
# Plantegning - F

## Boligtype F

4 vær., 107-109 m<sup>2</sup>

Husleje: 8.500 kr. pr. måned

Indskud: 45.800-46.600 kr.



# Plantegning - I

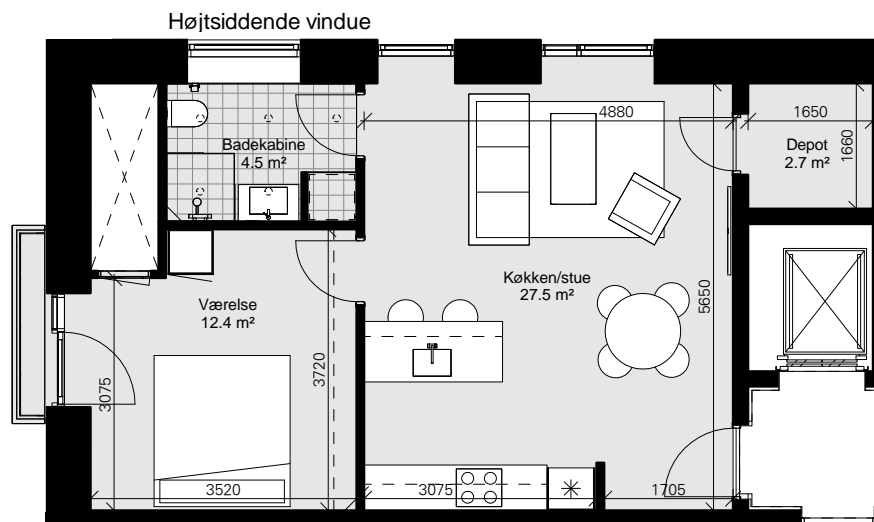
## Boligtype I

1. sal

2 vær., 74 m<sup>2</sup>

Husleje: 5.800 kr. pr. måned

Indskud: 31.600 kr.



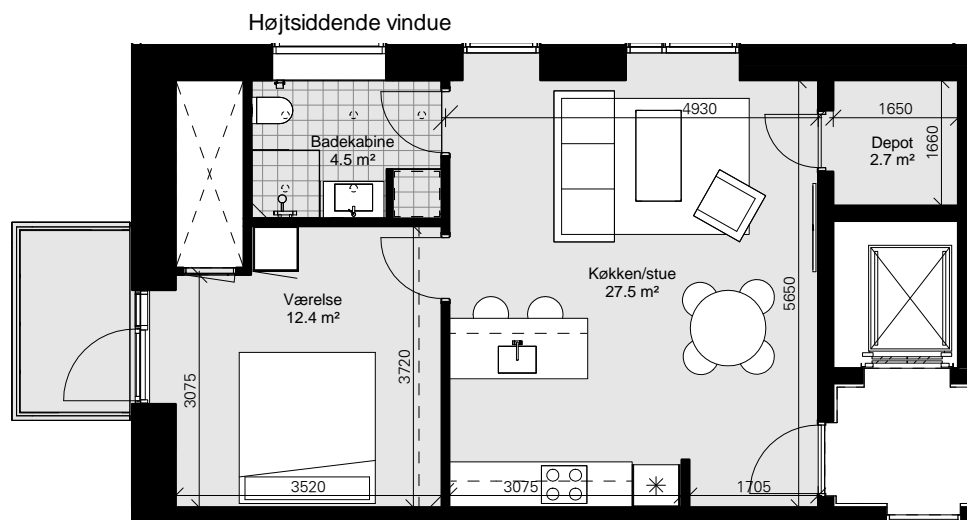
## Boligtype I

2. + 4. sal

2 vær., 74 m<sup>2</sup>

Husleje: 6.250 kr. pr. måned

Indskud: 31.600 kr.



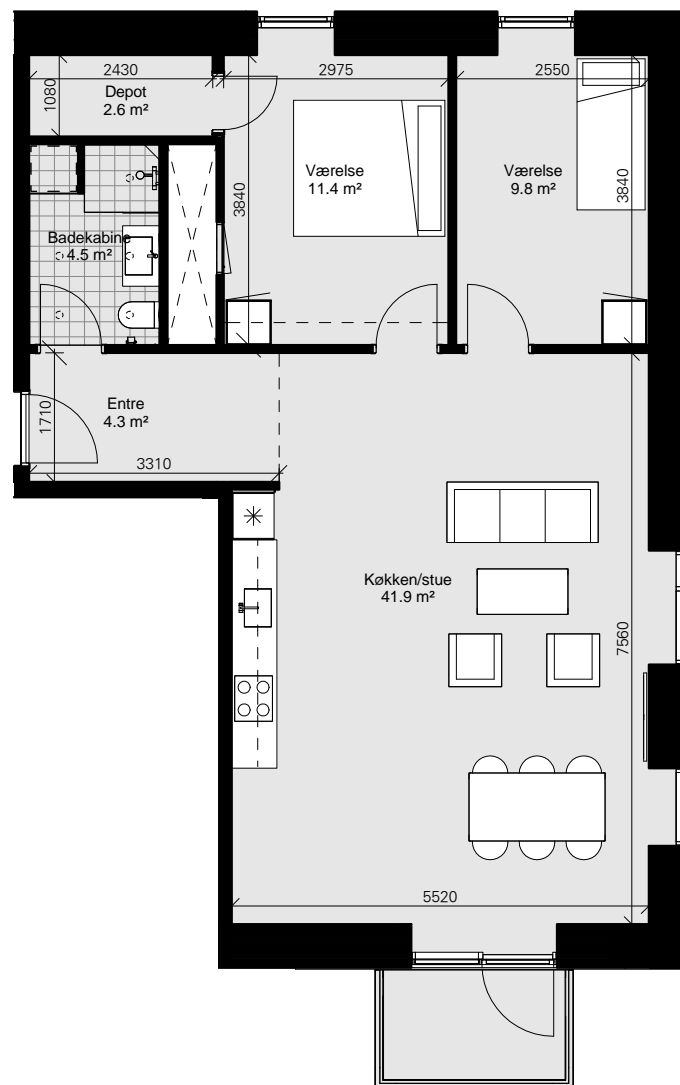
# Plantegning - J

## Boligtype J

3 vær., 107 m<sup>2</sup>

Husleje: 8.600 kr. pr. måned

Indskud: 45.800 kr.



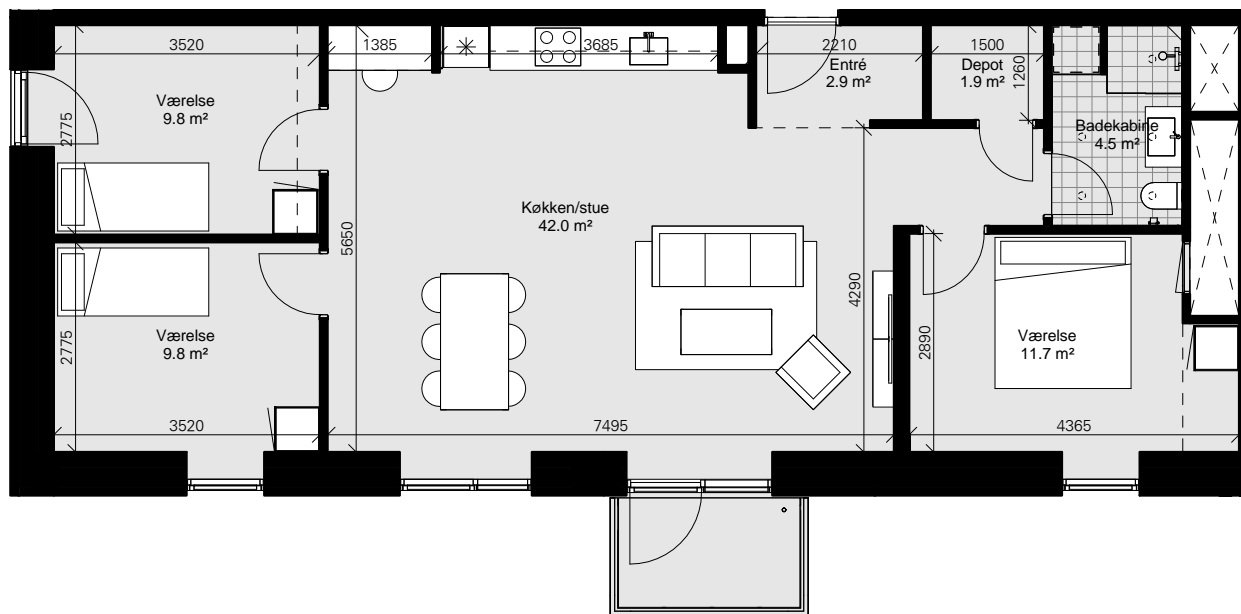
# Plantegning - K

## Boligtype K

4 vær., 115 m<sup>2</sup>

Husleje: 9.150 kr. pr. måned

Indskud: 49.200 kr.



**Er du interesseret i boligerne, så gå ind på  
[WWW.LEJERBO.DK/LILLI](http://WWW.LEJERBO.DK/LILLI)  
og skriv dig op eller ring til os på 38 12 14 35.**